



MADAGASCAR

Bulletin de suivi des prix

Points saillants



Le mois de décembre est à la fois un mois de soudure et un mois de consommation avec les festivités de la fin du mois, tant pour le Grand-Sud que pour le Grand-Sud-Est. La disponibilité en denrées alimentaires locales est de plus en plus faible pour le Grand-Sud : les ménages consomment surtout du manioc sec de mauvaise qualité ou du riz importé. Par ailleurs, quelques petites récoltes en riz et manioc en novembre et décembre améliorent la disponibilité pour le Grand-Sud-Est.



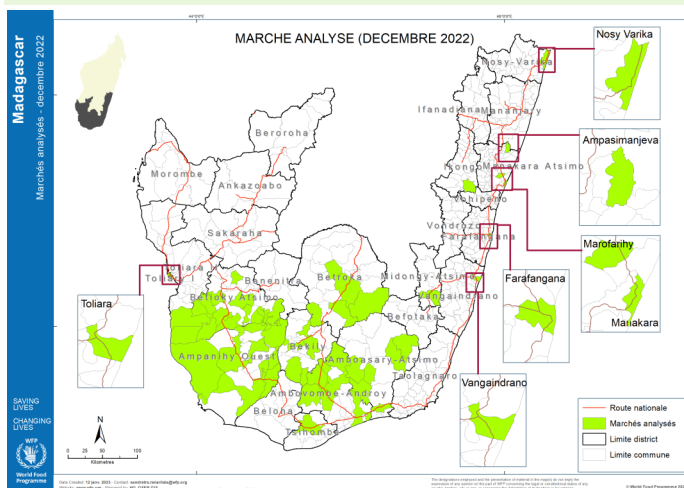
Le prix du maïs et du manioc sec enregistrent une hausse moyenne respective de 19% et de 7% comparée au mois de novembre, mais il reste stable pour les autres aliments de base. Par rapport à la moyenne des prix des trois dernières années à la même période, on constate une hausse pour le riz importé (+6%) et le riz local (+13%) tandis que la hausse est plus marquée pour le manioc sec (+29%), niébé (31%) et le maïs (+49%) à cause de l'épuisement des stocks, la période de semis, l'arrivée des pluies qui délabrent davantage les pistes rendant difficile l'approvisionnement des marchés, et la conjoncture internationale surtout pour les PPN dont l'huile importée.



Le coût du panier est plus élevé dans les districts d'Ampanihy et moyen pour Amboasary, Tsihombe, Bekily et Betroka. Par rapport au mois de Novembre, il est stable. Cependant, le niveau est en hausse de 13% comparé à Décembre 2021. Plusieurs facteurs expliqueraient cette hausse : la baisse de la disponibilité issue d'une faible récolte en céréales et légumineuses, une demande toujours élevée en semence en période de semis, la hausse des coûts de transport suite à l'augmentation des prix du carburant, la difficulté d'accès avec l'état délabré des piste par la pluie ainsi que la période de fête.



Avec le pic de la période de soudure et le démarrage de la saison cyclonique en janvier, la disponibilité en céréales et légumineuses continueront de baisser, les prix auront toujours une tendance à la hausse. Cependant, l'arrivée des pluies continue d'occasionner des opportunités de travail/revenu pour les ménages pauvres et très pauvres avec les activités agricoles (préparation des terres, semis,...).

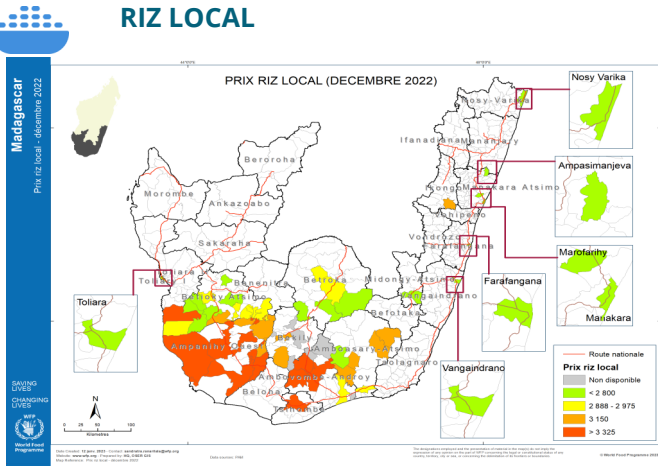


METHODOLOGIE

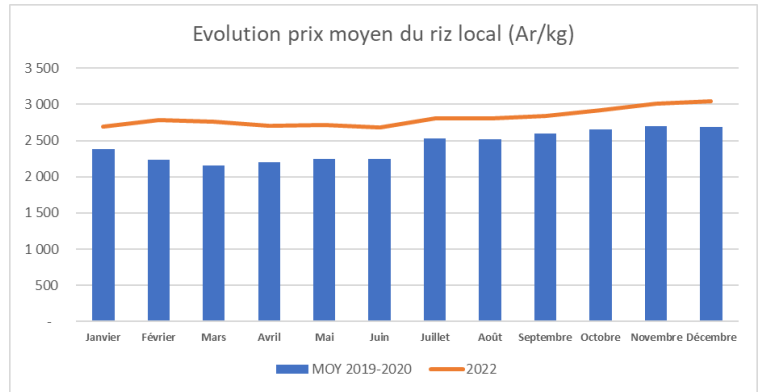
Dans les marchés surveillés, les prix à la consommation modaux des denrées alimentaires sont collectés deux fois par mois (première visite entre le 8 et le 15 et la deuxième visite entre le 22 et le 29 de chaque mois) chez les détaillants. Les prix présentés dans le bulletin sont la moyenne entre les deux observations. Des informations qualitatives sont collectées chez les commerçants, incluant des semi-grossistes.

Dans le cadre de ce bulletin, le PAM suit les prix des denrées alimentaires dans 59 marchés dans le Sud; Le choix de ces marchés est surtout relié aux activités du PAM au Sud et au Sud-Est.

RIZ LOCAL



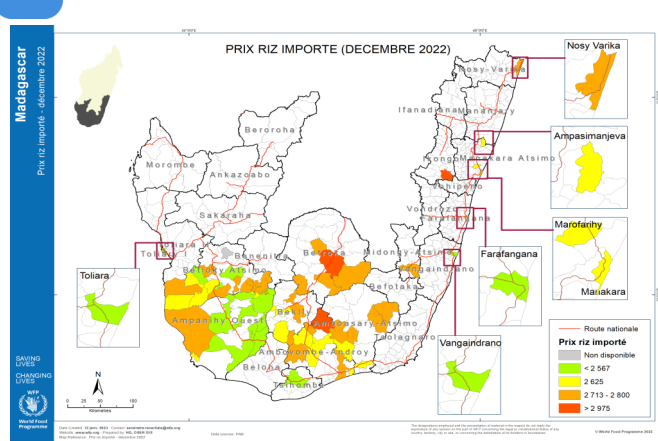
Source: WFP



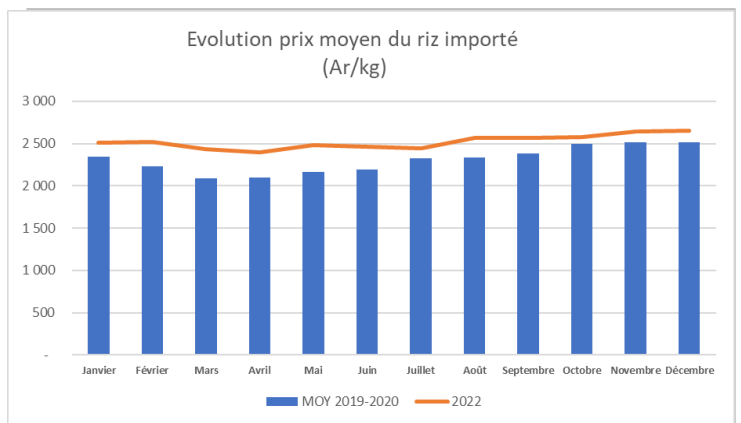
Source: WFP

L'offre paysanne est inférieure à la normale. La pénurie de riz persiste sur certains marchés à Ambovombe et Bekily suite à l'épuisement des stocks et la faible niveau de la demande confrontée à un niveau de prix très élevé. Le prix moyen est de 3045Ar/kg, variant de 2450 à 3500Ar. Les prix sont plus élevés dans la majorité des marchés du Grand Sud comparés à ceux du Grand-Sud-Est. Ces niveaux s'expliqueraient principalement par une disponibilité très limitée et des prix de transport plus élevés dans les marchés plus éloignés du Sud. Comparant au mois dernier, les prix sont généralement stables. Toutefois, des hausses sont enregistrés dans des marchés de la district d'Ampanihy faute de disponibilité. Par rapport à la moyenne des trois dernières années, le prix est en hausse de 13%. Cette hausse serait imputable aux épisodes de sécheresse dans les zones productrices (Betioky et Betroka) impactant ainsi les récoltes.

RIZ IMPORTE



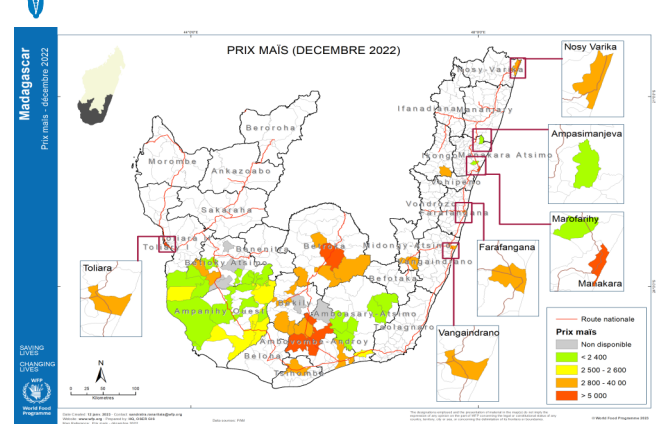
Source: WFP



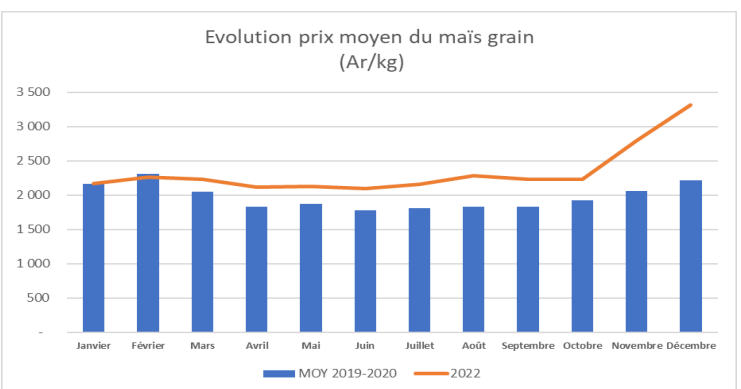
Source: WFP

La disponibilité varie de normale à supérieure normale. Le prix moyen est de 2652 Ar et varie entre 1925Ar à 3150 Ar. Avec l'arrivée des récoltes du riz local contre saison, le prix du riz importé est généralement moins élevé dans les marchés d'Ampanihy. De plus, les marchés bordant la RN12 sont facilement approvisionnés. Comparé au mois dernier, dans la majorité des marchés analysés, le niveau de prix est stable. Toutefois, spécifiquement pour les marchés d'Amboasary qui ont enregistré une hausse en novembre, le prix affiche en décembre une légère diminution de -5%. Par rapport à la moyenne des 3 dernières années à la même période, une augmentation de 6% est observé pour le prix de riz importé.

MAIS



Source: WFP

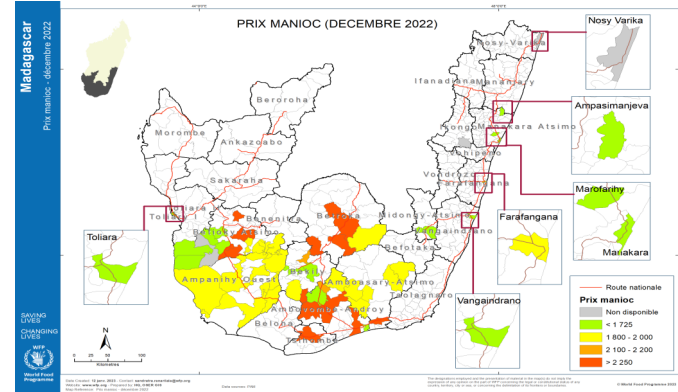


Source: WFP

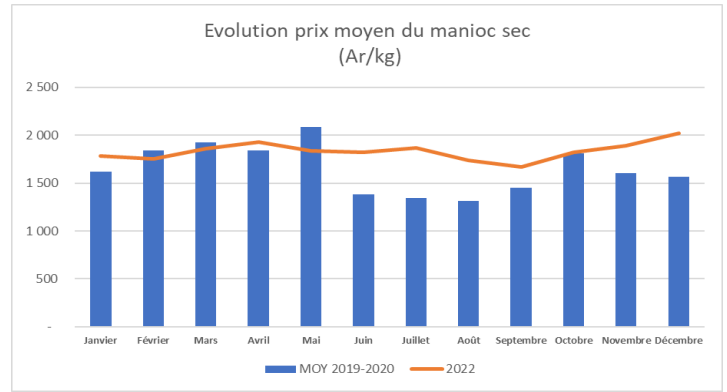
L'insuffisance de pluie au cours de la dernière campagne agricole a eu un impact significatif sur la production de maïs rendant la disponibilité au dessous de la normale. De nombreux marchés au niveau de Betroka, Bekily et Betioky affichent une pénurie. Le prix moyen est de 3318 Ar et s'étale entre 2200Ar à 8000Ar. Comparé au mois dernier, le prix a fortement augmenté. Une hausse remarquable est enregistrée au niveau d'Amboasary 78% qui s'expliquerait par la forte demande de semences avec l'arrivée des pluies. Pour Amboasary, après la hausse en novembre, le prix a diminué de -25%. Par rapport à la moyenne des 3 dernières années, le prix enregistre une forte hausse de 49%. Cette hausse est la conséquence d'une disponibilité très limitée confrontée à une demande de semence très élevée. A noter également que la saison de pluie a démarré plutôt cette année ce qui expliquerait également la différence de prix au fil du temps.

Tendance des prix des denrées de base

MANIOC SEC



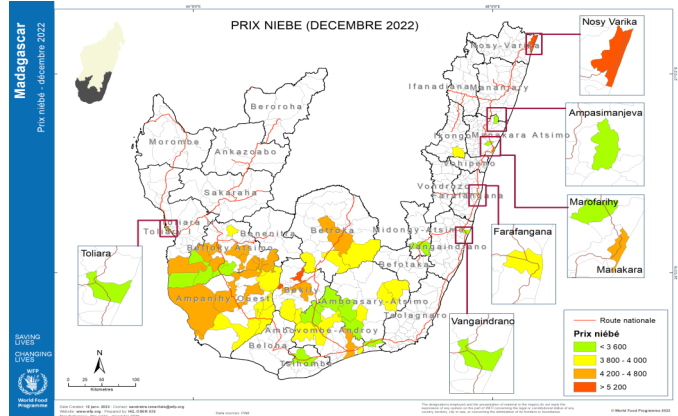
Source: WFP



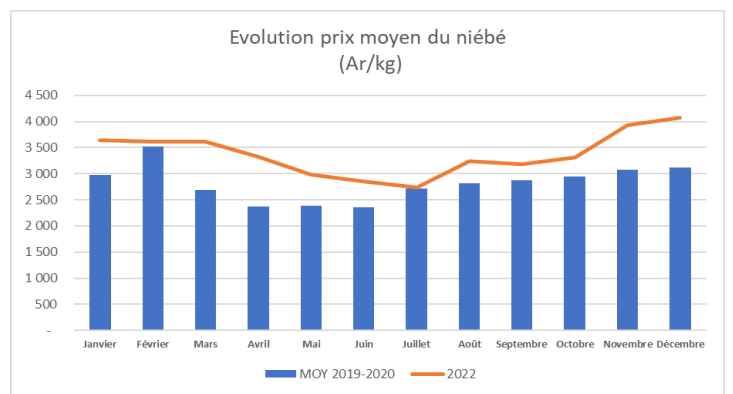
Source: WFP

Dans l'ensemble, la disponibilité de manioc s'améliore avec la récolte mais reste inférieure à la normale. Nombreux marchés continuent d'afficher une pénurie faute d'approvisionnement. Le prix moyen est de 2020Ar et oscille entre 750 Ar et 3750Ar à Tsihombe. Entre Novembre et Décembre, le prix affiche une légère augmentation de 7%. Cependant, la variation est disparate par district : hausse moyenne de 30% pour Bekily, hausse moyenne de 9% pour Betioky, légère hausse moyenne de 6% Ampanihy et Toliara II, baisse moyenne de 15% pour Manakara. Par ailleurs, comparé à la moyenne des 3 dernières années, le prix de manioc a fortement augmenté de 29%. Ceci témoignerait de la mauvaise campagne de manioc pendant 2021/2022.

NIEBE



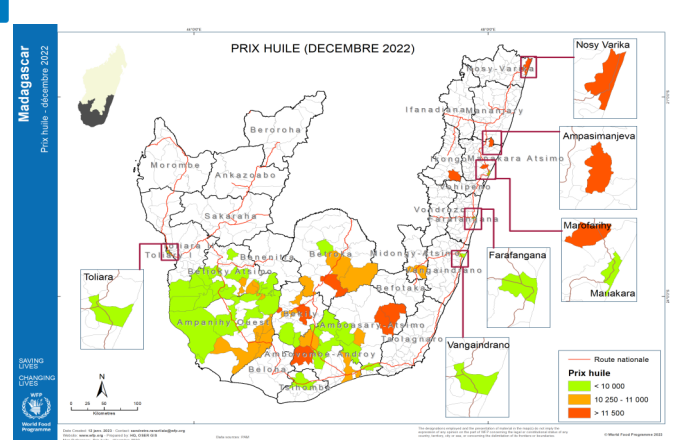
Source: WFP



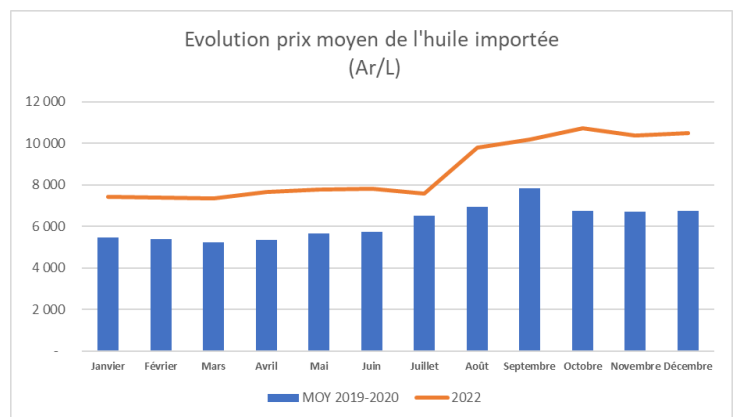
Source: WFP

L'offre du nièbé est généralement inférieure à la normale. Le prix moyen est de 4078 Ar et varie entre 2200 Ar et 6000 Ar. Les prix sont plus élevés dans le marché éloigné Nosy Varika ainsi que dans les communes productrices. La période de pluie favorise la forte demande des semences pour Ambovombe et Bekily. Comparé au mois de Novembre, le prix est généralement stable. En outre, une légère baisse est observée à Amboasary, baisse de -10% après une forte hausse du dernier mois. Comparativement à la moyenne des 3 dernières années, on note une forte hausse de 31%. La raison de cette augmentation est multiple: déficit pluviométrique dans les zones productrices et ravage causé par les déprédateurs réduisant ainsi la disponibilité pour cette année, hausse du frais transport suite à la hausse de prix des carburants et la difficulté d'accès dans les marchés avec l'état des pistes de plus en plus dégradées par l'arrivée des pluies.

HUILE IMPORTEE

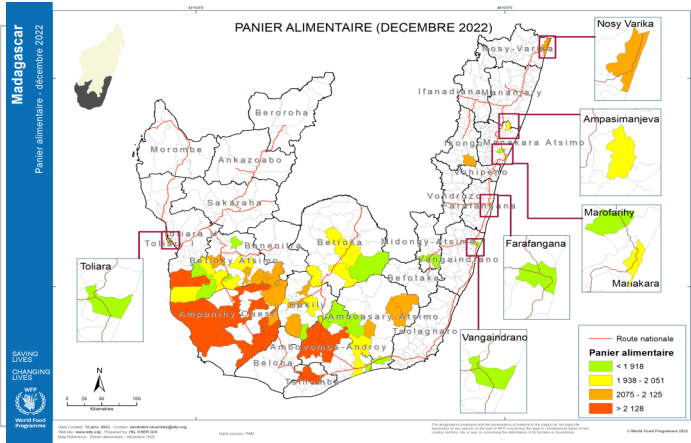


Source: WFP



Source: WFP

L'offre d'huile importée est normale au niveau des marchés surveillés. Le prix moyen se situe à 10482 Ar/L et varie entre 8000Ar et 14000Ar. Dans l'ensemble, les prix est en général stable par rapport au mois précédant. Une baisse est observée dans les marchés de Bekily(-10%) par contre une hausse de 19% est enregistrée pour Manakara Atsimo. Comparé à la moyenne des 3 dernières années, on enregistre une forte hausse de 55%. Ce niveau s'explique par la hausse considérable des prix du carburant ayant des impacts sur les coûts de transport exacerbés par le mauvais état des pistes affectées par l'arrivée des pluies.

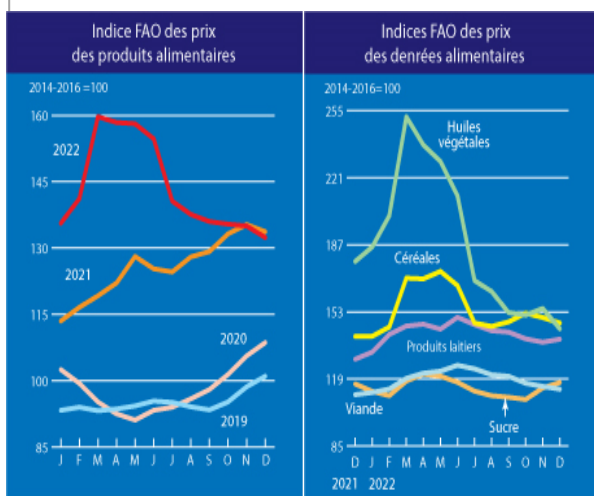


Considérant les prix enregistrés au niveau des marchés, le coût moyen du panier alimentaire est de 2031Ar par jour par personne, il varie entre 1555Ar (à Ambatry) et 2313Ar (à Beheloka, Androimpano et Gogogogo). Il est très élevée dans les districts d'ampahany, Ambosary et Ambovombe.

Comparé au mois de Novembre, le coût du panier alimentaire est stable. Cependant, le niveau est en hausse de 13% comparé à la même période de l'année passée. Plusieurs facteurs expliqueraient cette hausse : d'une part, la baisse de la disponibilité issue d'une faible récolte en céréales et légumineuses affectée par des années successives de sécheresse. D'autre part, la hausse des prix des légumineuses et céréales locales suite à une demande très élevée en semence au mois de novembre avec l'arrivée des premières pluies rendant plus difficile l'approvisionnement des marchés ainsi que hausse des coûts de transport suite à l'augmentation des prix du carburant impactant celui de l'huile importée.

Le panier alimentaire standard pour une personne par jour est composé de 450 g de céréale (riz local ou le cas échéant le riz importé), 100g de légumineuses (haricot/niébé), 25g d'huile végétale et de 5g de sel afin de respecter les 2100 Kcal par jour. En cas de manque du riz local, le riz importé est considéré si disponible.

Marchés internationaux



L'Indice FAO des prix des produits alimentaires est en moyenne de 1324 en décembre 2022, en baisse de 2,6 par rapport à novembre, l'indice a reculé de 1,3 points(1,0%) par rapport au même mois de l'an dernier. Cette diminution est due à la chute des prix de l'huile ainsi que les viandes et les céréales compensé par de l'augmentation des prix de sucre et des produits laitiers. La moyenne pour 2022 est plus de 18 points (14,3%) que l'année précédente.

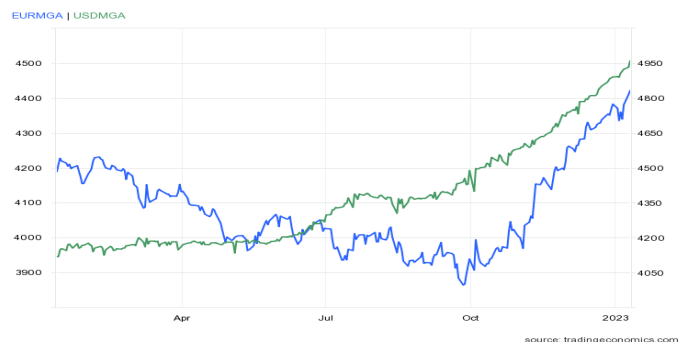
L'Indice FAO des prix des céréales s'est établi en moyenne à 147,5 points en Décembre, soit 1,9 % de baisse par rapport au Novembre et en hausse de 4,8% qu'en Décembre 2021. cette chute est la conséquence de la forte augmentation de l'offre et la concurrence des exportateurs surtout pour le prix de maïs. Par contre, les prix du riz ont progressé c'est le fait de l'appréciation du dollar par rapport au monnaie Asiatique. La moyenne de 2022 est le record pour les prix de céréales soit une hausse de 23,5 de l'année précédente.

L'Indice FAO des prix des huiles végétales a affiché une valeur moyenne de 144,4 points en Décembre avec une baisse de 10,3% comparé au moi dernier ainsi que c'est le plus bas depuis Février 2021. Cela est expliqué par la baisse de demande des importations ainsi que les offres abondante des huile de tournesol et colza. Également, le prix de huile de soja est plongé du au forte production saisonnière en Amérique Latine. La chute de prix des pétrole a un impact sur la baisse de prix des huiles également. Le prix est un nouveau record annuel 187,8 et a augmenté de 22,9 points par rapport à la moyenne de l'année 2021.

Source: FAO

MGA VS USD/EURO

La monnaie nationale se déprécie de plus en plus face au USD - 1,2% et elle a perdue également sa valeur face à l' EURO -4,36% par rapport au mois dernier. Ce dernier a remonté plus en hauteur que le dollar dû au soulagement des crises énergétique majeure en Europe. La dépréciation de l'ariary renforcerait davantage la tendance inflationniste avec un taux déjà de l'ordre de 10,4%



source: tradingeconomics.com



Aminata DOUCOURE, VAM Officer, aminata.doucoure@wfp.org
 Herilalaina RAMBALO, VAM Officer, herilalaina.rambalo@wfp.org
 Sandratrinirainy RANARILALATIANA, GIS Associate, sandratra.ranarilala@wfp.org
 Fani RAZAFINARIVO, Stagiaire Data Science VAM, fani.razafinarivo@wfp.org
<http://www.wfp.org>
<https://dataviz.vam.wfp.org/>

